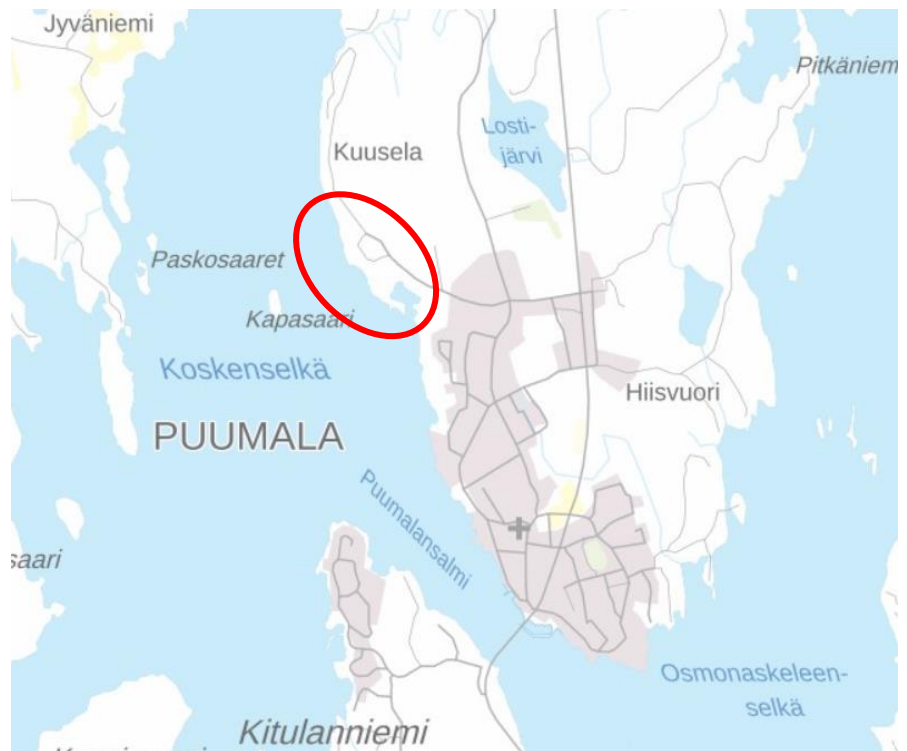


Puumalan kunta Koskenselän ranta-asemakaava

Osallistumis- ja arviointisuunnitelma 24.9.2024 (päivitetty 6.11.2024, 3.12.2024)



*Yleissilmäyskartta suunnittelualueen sijainnista Puumalan kunnassa.
Lähde: Puumalan karttapalvelu/Maanmittauslaitos.*

MAANKÄYTTÖ- JA RAKENNUSLAIN ANTAMAT LÄHTÖKOHDAT MRL 62§ ja 63§ SEKÄ MRA 30§**A) Vuorovaikutus kaavaa valmisteltaessa**

Kaavoitusmenettely tulee järjestää ja suunnittelun lähtökohdista, tavoitteista ja mahdollisista vaihtoehdoista kaavaa valmisteltaessa tiedottaa niin, että alueen maanomistajilla ja niillä, joiden asumiseen, työntekoon tai muihin oloihin kaava saattaa huomattavasti vaikuttaa, sekä viranomaisilla ja yhteisöillä, joiden toimialaa suunnittelussa käsitellään (osallinen), on mahdollisuus osallistua kaavan valmisteluun, arvioida kaavoituksen vaikutuksia ja lausua kirjallisesti tai suullisesti mielipiteensä asiasta.

B) Osallistumis- ja arviointisuunnitelma (OAS)

Kaavaa laadittaessa tulee riittävän aikaisessa vaiheessa laatia kaavan tarkoitukseen ja merkitykseen nähden tarpeellinen suunnitelma osallistumis- ja vuorovaikutusmenettelyistä sekä kaavan vaikutusten arvioinnista. Kaavoituksen vireilletulosta tulee ilmoittaa sillä tavoin, että osallisilla on mahdollisuus saada tietoja kaavoituksen lähtökohdista, suunnitellusta aikataulusta sekä osallistumis- ja arviointimenettelystä. Ilmoittaminen on järjestettävä kaavan tarkoituksen ja merkityksen kannalta sopivalla tavalla. Ilmoittaminen voi tapahtua myös kaavoituskatsauksesta tiedottamisen yhteydessä.

C) Palaute osallistumis- ja arviointisuunnitelmasta

Tätä osallistumis- ja arviointisuunnitelmaa on saatavissa Puumalan kunnantalolta sekä kunnan verkkosivuilta. Osallistumis- ja arviointisuunnitelmasta voi antaa palautetta suoraan kaavan laatijalle tai rakennusvalvontaan (yhteystiedot kohta 7). Tätä osallistumis- ja arviointisuunnitelmaa täydennetään koko suunnitteluprosessin ajan aina tarpeen mukaan. Yleinen laaja prosessikaavio kaavoitukseen:

Suunnittelu	Päätöksenteko	Osallistuminen
Aloitusvaihe		
Kaavoitustarpeen arviointi	Päätös kaavan laadinnasta	
Suunnittelun ohjelmointi Alustavat tavoitteet Selvitystarpeet, aluerajaus Vaikutusarviointien laajuus		
Osallistumis- ja arviointi- suunnitelma (OAS)		
	OAS:n käsittely	Ilmoitus vireilletulosta OAS:sta tiedottaminen
Valmisteluvaihe		
Tavoitteiden tarkennus Perusselvitysten laadinta ja täydentäminen Kaavaratkaisun periaatteet ml. mitoitusperiaatteet Vaihtoehdot Vaikutusten selvittäminen ja arviointi		Osallistumistilaisuuksia ja viran- omaisyhteistyötä kaavan merkit- tävyuden mukaan Palaute vaihtoehdoista
	Mitoitusperiaatteiden käsittely Kehitettävän vaihtoehdon valinta palaute huomioon ottaen	
Kaavaluonnos valmistuu	Kaavaluonnoksen asettaminen nähtäville	Kaavaluonnos nähtävillä Mielipiteet (ja lausunnot)
Palautteen käsittely Kaavaehdotuksen laadinta		Osallistumistilaisuuksia ja viranomaisyhteistyötä tarpeen mukaan
Ehdotusvaihe		
	Kaavaehdotuksen asettaminen nähtäville	Kaavaehdotus nähtävillä Muistutukset Lausunnot
Yhteenveto muistutuksista ja lausunnoista Muutosehdotukset		Ehdotusvaiheen viranomais- neuvottelu Vastaus muistutusten tekijöille (pyydettyessä)
Kaavaehdotuksen tarkistaminen	(tarvittaessa uudelleen nähtäville)	(uusi nähtävillä olo jne.)
Hyväksymisvaihe		
	Kaavan hyväksyminen kunnanvaltuustossa	Tiedottaminen kaavan hyväksymisestä (Muutoksenhaku) Kuulutus voimaantulosta

Mikä on osallistumis- ja arviointisuunnitelma?

Osallistumis- ja arviointisuunnitelma (OAS) laaditaan kaavoituksen alkaessa osana kaavatyön ohjelmointia. Siinä esitellään suunnitelma osallistumisen ja muun vuorovaikutuksen järjestämisestä sekä vaikutusten arvioinnista (MRL 63 §). Osallistumis- ja arviointisuunnitelma on tarkoitettu lähialueen asukkaita, kuntalaisia, työntekijöitä, järjestöjä, kunnan ja valtion viranomaisia sekä muita osallisia varten.

1. TAUSTAA JA SUUNNITTELUN KOHDEALUE

Suunnittelualue sijaitsee Puumalan kunnan taajaman tuntumassa ja muodostuu seurakunnan omistamasta tilasta 623-414-3-123 Hiekkaranta. Tila on vuokrattu yksityiselle toimijalle, joka vastaa vuokraus- ja leirintäaluetoiminnasta alueella. Alue on keskitetyn kunnallistekniikan piirissä ja se on osittain rakennettu nykyisin. Vuokralaisella on rakentamis- ja kehittämistarpeita, joiden vuoksi alueelle laaditaan ranta-asemakaava.



Yleissilmäyskartta suunnittelualueen paikallisesta sijainnista (punaisella kiinteistörajaus). Alue tarkentuu suunnittelun aikana.

2. NYKYINEN TILANNE JA ALUSTAVAT TAVOITTEET

Taustaa ja nykytilanne

Mikkelin tuomiokirkkoseurakunta omistaa tilan ja vuokrasopimus matkailutoimijan kanssa on voimassa 2033 saakka. Alueella on nykyisin majoitus- ja leirintäaluetoimintaa, ks. kuva alla. Viime vuosina sinne on rakennettu muun muassa konttirakennuksia vanhempien kesäleirintämökkien lisäksi. Lomakylässä on myös monenlaista oheis- ja virkistystoimintaa (uimaranta luontopolku, frisbeegolf, minigolf, sulkapallo jne.) sesonkiaikana. Lisäksi seurakunta on vuokrannut alueen eteläosasta yksittäisen lomarakennuspihiirin yksityiseen käyttöön.



Koskenselän lomakylän karttaesite, johon on numeroitu rakennukset ja toiminnot.

Tavoitteet

Tavoitteena on laatia alueelle ranta-asemakaava, koska Koskenselän alueella on suunnitteilla rakennushankkeita. Ranta-asemakaavan myötä rakennusten luvitus olisi selkeämpää. Kaavan tavoitteena on myös huomioida kehittämistarpeet pitkälle tulevaisuuteen.

Lisäksi erillisenä tavoitteena on osoittaa seurakunnan eteenpäin vuokraaman alueen paikalle loma-asumisen rakennuspaikka. Aluetta ei vuokrata matkailutoimintaan, vaan se on yksityisessä vapaa-ajankäytössä.

Alueelle laaditaan uusi pohjakartta kaavoituksen aikana. Uusia selvityksiä laaditaan, mikäli prosessin aikana katsotaan tarpeelliseksi. Luontoselvitykseen liittyvä tarkistuskäynti on tehty suunnittelun lähtökohdaksi (biologi Jouko Sipari). Tarkistuksessa todettiin, että arvot ovat pysyneet yleiskaavan aikana laaditun selvityksen kanssa yhteneväisinä. Uusia arvoja ei todettu.

Viranomaisneuvottelussa 2.10.2023 todettiin, että luonnonsuojelulain mukainen Natura-arvioinnin tarveharkinta on syytä laatia.

Koskenselän rakennuskannan osalta tehdään kartoitus maastokäyntien yhteydessä rakennusten mahdollisten arvojen määrittämiseksi ja huomioimiseksi kaavoituksen yhteydessä. Rakennukset myös valokuvataan ja niiden historiaa kuvataan kaavaselostuksessa. Museosta todettiin aiheeseen liittyen seuraavasti: *Alueella on kaksi välirauhan aikaan tehtyä entistä upseeriparakkia talousrakennuksineen, joilla on todettu olevan kulttuurihistoriallista ja historiallista arvoa. Säilyttävien kaavamerkintöjen osoittaminen rakennuksille tulee tutkia kaavaprosessissa. Kaavaselostuksessa tulee olla alueen rakennuskannan kuvaus. 1940-luvun rakennusten osalta voi hyödyntää olemassa olevaa inventointia (ESKU) ja Kirkonkylän - Kuoreksenniemen osayleiskaavan kulttuuriympäristöselvitystä (Ahola 2012). Kävimme tarkastamassa tilanteen viime vuonna ja*

inventoinnin voin laittaa myös aikanaan kaavoittajalle. Joitain alueen historiatietoja olen tarkentanut sittemmin vielä. Museolla on myös joitain vanhoja karttoja alueesta ja esim. upseeriparakkien julkisivu- ja pohjapiirustukset, jos niitä haluaa hyödyntää kaavaselostuksessa. Maanomistajalta saanee tarkennusta upseerirakennusten viime vuosien käytöstä ja muutoksista. Kaavaselostukseen on hyvä laittaa ajantasaiset valokuvat rakennuksista.

Lisäksi SM / 4 -aluerajauksesta on käyty sähköpostitse keskustelua museoviranomaisen kanssa. On todettu, ettei uutta inventointia tarvita. Aluerajaus on museon toimesta päivitetty muinaisjäännösrekisteriin ja on nyt yhteneväinen yleiskaavan rajauksen kanssa. Tätä rajausta on syytä käyttää myös kaavoituksessa.

Etukäteen on myös kerätty käytettävissä olevaa aineistoa ja selvityksiä. Käytettävissä oleva aineisto on listattu ohessa:

1. Puumalan kunta, Taajamayleiskaava (lainvoimainen 30.6.2016)
2. Kirkonkylä-Kuoreksenniemi kulttuuriympäristöselvitys (Selvitystyö Ahola, 30.12.2012)
3. Puumala Kirkonkylä - Kuoreksenniemi osayleiskaava-alueen muinaisjäännösinventointi, Mikroliitti 2011
4. Kirkonkylä-Kuoreksenniemi luontoselvitys, Sipari 2011 (tark. 2024)

3. ALUEEN VOIMASSA OLEVAT SUUNNITELMAT

VALTAKUNNALLISET ALUEIDENKÄYTTÖTAVOITTEET - VAT

Valtioneuvosto päätti **valtakunnallisista alueidenkäyttötavoitteista** 14.12.2017. Päätöksellä valtioneuvosto korvaa valtioneuvoston vuonna 2000 tekemän ja 2008 tarkistaman päätöksen valtakunnallisista alueidenkäyttötavoitteista. Valtioneuvoston päätös tuli voimaan 1.4.2018.

Valtakunnalliset alueidenkäyttötavoitteet konkretisoituvat pääasiassa kaavoituksen kautta. Maakuntakaavoituksella on tässä keskeinen rooli. Nyt käsiteltävää kaavahanketta koskevia tavoitteita ovat lähinnä:

- *Terveellinen ja turvallinen elinympäristö*
- *Toimivat yhdyskunnat ja kestävä liikkuminen*
- *Elinvoimainen luonto- ja kulttuuriympäristö sekä luonnonvarat*

MAAKUNTAKAAVA

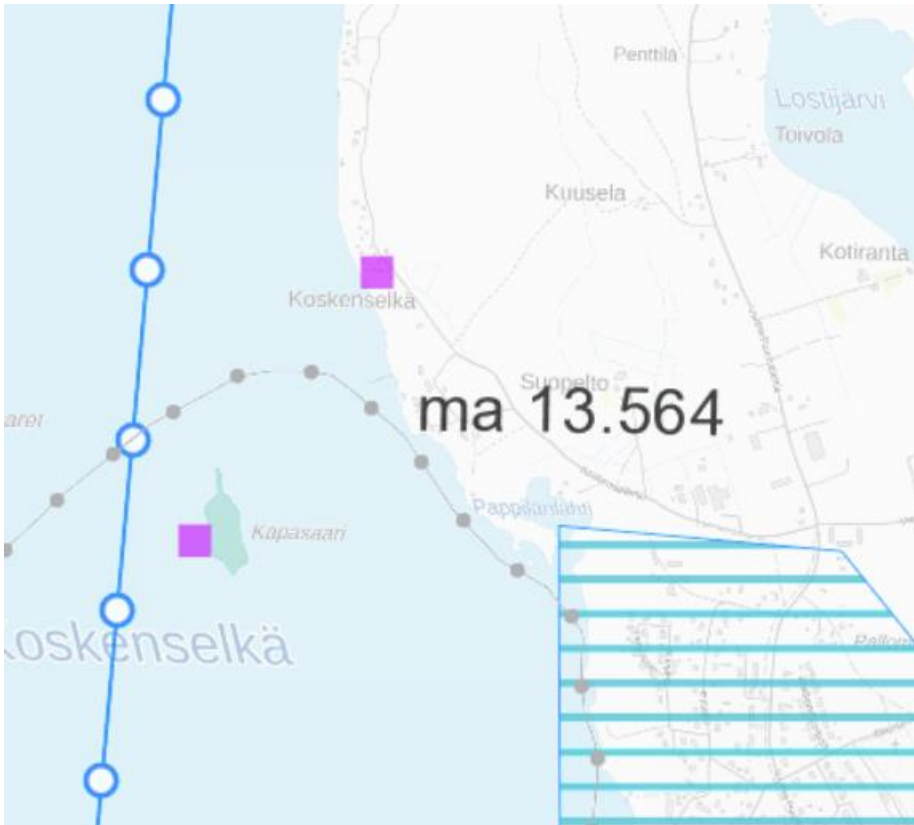
Yleistä maakuntakaavasta

Maakuntakaava on kartalla esitetty pitkän aikavälin suunnitelma maakunnan yhdyskuntarakenteesta ja alueidenkäytöstä. Siinä sovitetaan yhteen valtakunnalliset ja maakunnalliset alueidenkäyttötavoitteet. Yleispiirteisimpänä kaavana se on ohje kuntien kaavoitukselle ja muulle alueidenkäytön suunnittelulle. Maakuntakaava kattaa yleensä koko maakunnan alueen. Kokonaiskaavoissa käsitellään kaikki maankäyttömuodot, vaihekaavoissa vain tietyt teemat tai tietty alue. Maakuntakaavat laaditaan maakunnan liitoissa ja kaavat hyväksyy maakuntavaltuusto. Valtuuston hyväksymään kaava-aineistoon kuuluvat kaavakartta sekä kaavamerkinnot ja -määräykset. Selostuksessa perustellaan ja esitellään kaavan ratkaisuja.

Voimassa olevat maakuntakaavat

Puumalan kunta kuuluu Etelä-Savon maakuntaan ja siten Etelä-Savon maakuntaliiton alaisuudessa laadittavan maakuntakaavan vaikutuspiiriin. Etelä-Savossa on voimassa kolme maakuntakaavaa, Ympäristöministeriön 4. lokakuuta 2010 vahvistama kokonaiskaava, 3. helmikuuta 2016 Ympäristöministeriön vahvistama tuulivoimaa käsittelevä 1. vaihemaakuntakaava sekä maakuntavaltuuston 12. joulukuuta 2016 hyväksymä edellisiä täydentävä 2. vaihemaakuntakaava. Nyt vireillä on 3. vaihemaakuntakaava ja sillä täydennetään Etelä-Savon voimassa olevia maakuntakaavoja eri maankäyttömuotojen osalta huomioiden myös tulevaisuuden tarpeet

Alla on kuva maakuntakaavayhdistelmästä Koskenselän alueella:



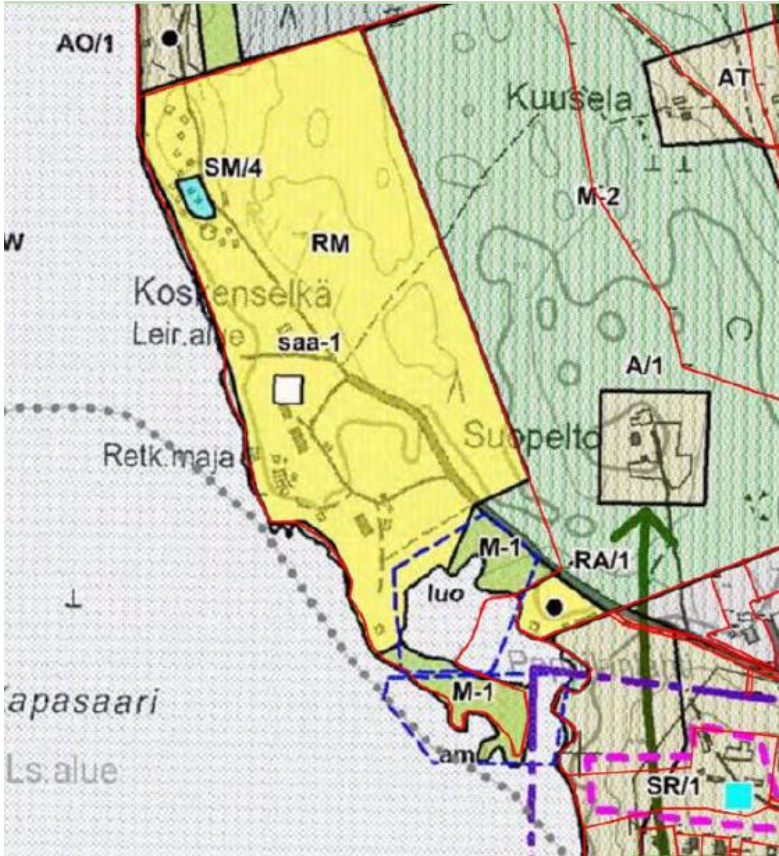
Ote maakuntakaavasta, jossa alueella on yksi muinaisjäänne (liila neliö). Lähistöllä sijaitsevat myös kirkonkylän maisema-alue ja Lietveden Natura 2000 -alue.

Maakuntakaavan merkinnät, jotka koskevat suunnittelualueita:

kaavayhdistelmä, muinaisjäänne		Merkintä	ma 13.564	Merkintä	nat 13.401
Nimi	Koskenselkä	Nimi	Puumalan kirkonkylän	Nimi	Lietvesi
Tyyppi	archaeological	Kaava	Etelä-Savon 2. vaihemaakuntakaava	Kaava	Etelä-Savon maakuntakaava
		Vahvistett	12/12/2016	Vahvistett	4/10/2010

YLEISKAAVA

Taajamayleiskaavassa alue on osoitettu merkinnällä RM (matkailupalvelujen alue). Lisäksi alueella on voimassa merkintä saa-1 sekä sm/4. Tilan alueelle, mutta RM-alueen ulkopuolelle sijoittuvat merkinnät M-1, M-2, luo ja am. Tilan edustalla on osittain Natura-alueita.



Puumalan taajamayleiskaava Koskenselän alueella.

RM	<p>MATKAILUPALVELUJEN ALUE Alue varataan lomailun, matkailun, kurssikeskusten yms. tarpeisiin. RM-alueella tapahtuva merkittävä lisärakentaminen edellyttää asemakaavan laatimista alueelle.</p>
SM	<p>ALUE, JOLLA ON MUINAISMUISTOLAIN RAUHOITTAMIA KIINTEITÄ MUINAISJÄÄNNÖKSIÄ Ilman muinaismuistolain nojalla annettua kajoamislupaa on kiinteän muinaisjäännöksen kaivaminen, peittäminen, muuttaminen, vahingoittaminen, poistaminen ja muu siihen kajoaminen kielletty. Menettelytavoista säädetään muinaismuistolaissa. Aluetta koskevista luvanvaraisista suunnitelmista ja toimista on pyydettyä Museoviraston lausunto. Numero kattaviivan jälkeen viittaa kaavaselostukseen.</p>
M-1	<p>MAA- JA METSÄTALOUSVALTAINEN ALUE Alue on tarkoitettu pääasiassa maa- ja metsätalouden harjoittamiseen. MRL 72 §:n nojalla alueen ranta-alueella on muu kuin 72 § 3 mom. mukainen rakentaminen kielletty. Poikkeuksena on yleiskaavan ranta-alueella ennen 1.1.1997 olemassa olleeseen asuinrakennukseen tai maatalaan liittyvän enintään 25 k-m²:n suuruisen saunarakennuksen rakentaminen. Rakennusoikeus on maanomistajakohtaisesti siirretty A-, AO- ja RA-alueille</p>
M-2	<p>MAA- JA METSÄTALOUSVALTAINEN ALUE Alue on tarkoitettu pääasiassa maa- ja metsätalouden harjoittamiseen. Alue on tarkoitettu pääsääntöisesti maa- ja metsätalouden harjoittamiseen. Uudisrakentaminen edellyttää MRL 137 § mukaista suunnittelutarveratkaisua.</p>
luo	<p>LUONNON MONIMUOTOISUUDEN KANNALTA TÄRKEÄ KOHDE TAI ALUE Mahdollinen metsälain 10§:n tai luonnonsuojelulain 29 §:n mukainen kohde tai joku muu ympäristö- tai luonnonarvoiltaan merkityksellinen kohde. Kohteen ominaispiirteitä ei saa heikentää.</p>
am	<p>ARVOKAS MAISEMA Alueen maisema-arvoja ei saa vaarantaa</p>
□	<p>saa-1 Mahdollisesti pilaantunut kohde Kohteen maaperä tulee tutkia ja tarpeen mukaan kunnostaa ennen rakentamistoimenpiteitä</p>

Taajamayleiskaavan määräykset, jotka koskevat suunnittelualueetta.

ASEMAKAAVAT

Alueella ei ole nykyisin voimassa asemakaavaa tai ranta-asemakaavaa.

RAKENNUSJÄRJESTYS

Puumalan kunnan rakennusjärjestys on hyväksytty kunnanvaltuustossa 10.5.2021 § 10 ja se on tullut voimaan 23.6.2021.

POHJAKARTTA

Alueelle on laadittu kaavoituksen yhteydessä uusi pohjakartta. Pohjakartan laati Maanmittauspalvelu Puttonen Oy (15.4.2024) ja se hyväksytään kaavaprosessin aikana.

4. ASEMAKAAVAN VAIKUTUSTEN ARVIOIMINEN

Maankäyttö- ja rakennuslaki 9 § Vaikutusten selvittäminen kaavaa laadittaessa

”Kaavan tulee perustua kaavan merkittävät vaikutukset arvioivaan suunnitteluun ja sen edellyttämiin tutkimuksiin ja selvityksiin. Kaavan vaikutuksia selvitettäessä otetaan huomioon kaavan tehtävä ja tarkoitus. Kaavaa laadittaessa on tarpeellisessa määrin selvitettävä suunnitelman ja tarkasteltavien vaihtoehtojen toteuttamisen ympäristövaikutukset, mukaan lukien yhdyskuntataloudelliset, sosiaaliset, kulttuuriset ja muut vaikutukset. Selvitykset on tehtävä koko siltä alueelta, jolla kaavalla voidaan arvioida olevan olennaisia vaikutuksia.”

Asemakaavan suunnittelun eri vaiheissa pyritään selvittämään asemakaavan muutoksen tulevia vaikutuksia ja niiden merkittävyyttä sekä mahdollisten kielteisten vaikutusten minimoimista. Erityistä huomiota kiinnitetään:

1. Vaikutukset yhdyskuntarakenteeseen
 - sijainti taajamarakenteeseen nähden
2. Taloudelliset vaikutukset
 - yhdyskuntatekniikka
 - matkailu, vuokraus- ja leirintäaluetoiminta
3. Ympäristölliset vaikutukset
 - vaikutukset pinta- ja pohjaveteen
 - vaikutukset kasvillisuuteen ja lajistoon
 - vaikutukset luonnon monimuotoisuuteen
 - vaikutukset Natura-2000 verkostoon
4. Kulttuurilliset vaikutukset
 - vaikutukset maisemaan ja muihin kulttuuriarvoihin
5. Liikenteelliset vaikutukset
 - katuverkon toimivuus
 - kevyt liikenne
 - vene/ laivaväylät

6. Sosiaaliset vaikutukset

- turvallisuus ja viihtyisyys
- virkistys ja jokaisenoikeudet
- matkailu

5. OSALLISET

Osallisia ovat kaikki, jotka kokevat kuuluvansa kaavan vaikutuspiiriin. Näistä mainittakoon mm. seuraavat:

Asukkaat, yritykset ja yhdistykset

- kunnan jäsenet
- suunnittelualueen ja lähialueiden asukkaat, maanomistajat sekä työntekijät
- kylätoimikunnat, yhdistykset yms.

Luottamuselimet ja kunnan organisaatio

- Puumalan rakennusvalvonta
- Puumalan ympäristöviranomainen
- Puumalan kunnanvaltuusto ja kunnanhallitus

Viranomaiset ja muut yhteistyötahot

- Pohjois-Savon elinkeino- liikenne- ja ympäristökeskus (liikennevastuualue)
- Etelä-Savon elinkeino-, liikenne- ja ympäristökeskus (elinkeino- ja ympäristövastuu-alueet)
- Väylävirasto
- Etelä-Savon maakuntaliitto
- Etelä-Savon pelastuslaitos
- Riihisaari – Savonlinnan museo
- Metsähallitus

6. YHTEYSTIEDOT

<p>Kaavan laatija: Karttaako Oy / kaavoitusinsinööri Hanna Nirrko Mikkelin yliopistokeskus Lönnrotinkatu 7 50100 Mikkelä p. 045 2533454</p> <p>Avustava suunnittelija: Karttaako Oy / kaavasuunnittelija FM Susanna Mäkelä p. 045 1371 544</p> <p>etunimi.sukunimi@karttaako.fi</p>	<p>Puumalan kunnan yhteyshenkilö: tekninen johtaja Kimmo Hagman Keskustie 14 52200 PUUMALA</p> <p>p. 0500 654 590 etunimi.sukunimi@puumala.fi</p>
--	---

Palautetta osallistumis- ja arviointisuunnitelmasta voi antaa joko kunnan yhteyshenkilölle, kaavan laatijalle tai kuntaan.

Palaute hankkeesta ja osallistumis- ja arviointisuunnitelmasta virallisesti sähköpostilla: kunta@puumala.fi

tai

postitse: Puumalan kunta, Keskustie 14, 52200 Puumala.

7. OSALLISTUMISEN JA VUOROVAIKUTUKSEN JÄRJESTÄMINEN

Kaavahankkeen taustoja on selvitetty suunnitelman alussa. Hankkeen alustava aikataulu:

- Viranomaisneuvottelu 2.10.2023. Alustavat tavoitteet ja kaavoituksen reunaehdot.
- Maanomistajien, yrittäjien ja kunnan viranhaltijoiden haastattelut paikan päällä syksyllä 2024.
- Kaavoittaja toimittaa alustavan **osallistumis- ja arviointisuunnitelman** (OAS) kuntaan loppuvuodesta 2024.
- Ranta-asemakaavan **vireilletulosta** (MRL 63§) tiedotetaan kuulutuksella kunnan nettisivuilla/ilmoitustaululla ja Puumala-lehdessä.

- **Kaavaluonnos ja valmisteluaineistot asetetaan yleisesti nähtäville** laatimisvaiheen kuulemista varten arviolta alkuvuodesta 2025 ja osallisilla on mahdollisuus antaa siitä palautetta (huomautus). Nähtävillä pitämisestä (MRL 62§) tiedotetaan kunnan ohjeiden mukaan. Myös tarvittavat viranomaislausunnot pyydetään tässä vaiheessa.

- Tarpeen mukaan työneuvottelut kunnassa ja mahdollisesti viranomaisten kanssa kaavaluonnoksen nähtävilläolon jälkeen -> kunnan tarkennetut tavoitteet kaavaehdotukseen.

-> Kaavaehdotus laaditaan saadun palautteen perusteella ja toimitetaan kuntaan arviolta huhtikuussa 2025.

- **Kaavaehdotus** asetetaan kunnan luottamuselinten käsittelyn jälkeen **yleisesti nähtäville** (MRA 27§) ja siitä pyydetään vielä tarvittavat lausunnot (arviolta toukokuu 2025). Osallisilla on mahdollisuus antaa siitä palautetta (muistutus). Kaavanlaatijan vastineet palautteesta toimitetaan muistuttajille ja tehdään mahdolliset tarkistukset kaavaratkaisuun.

- Kunnanvaltuuston on tarkoitus hyväksyä asemakaavaehdotus (tavoite loppukesä/alkusyksy 2025).

- Osallisten mahdollisuus valitukseen hyväksymispäätöksestä (Itä-Suomen hallinto-oikeus/ Korkein hallinto-oikeus).